

LAPUAN KAUPUNKI

10.Siirilän kaupunginosa

OSALLISTUMIS- JA ARVIOINTISUUNNITELMA Tuomiokirkon ja Syväojan risteysalue

Kaavatunnus : 10025 - 282

15.5.2024

khall 22.4.2024 §115

Muokattu ja tarkistettu 9.1.2025



SISÄLTÖ

1. SUUNNITTELUALUE JA SIJAINTI	2
2. LÄHTÖKOHDAT JA TAVOITTEET	2
3. SUUNNITTELUTILANNE.....	3
3.1 Valtakunnalliset alueidenkäyttötavoitteet	3
3.2 Maakuntakaava	3
3.3 Yleiskaava	5
3.4 Asemakaava.....	6
4. ASEMAKAAVAN SUUNNITTELUN VAIHEET.....	7
4.1 Osalliset	7
4.2 Tiedotustavat	7
4.3 Vireilletulo ja luonnosvaihe.....	7
4.4 Ehdotusvaihe	8
4.5 Hyväksymisvaihe.....	8
4.6 Osallistumismenettelyt	8
4.7 Viranomaisyhteistyö	8
4.8 Palautteen antaminen.....	8
5. SELVITETTÄVÄT VAIKUTUKSET JA VAIKUTUSTEN ARVIOINNIN MENETELMÄT	9
6. KAAVOITUKSEN KULKU, AIKATAULU JA PÄÄTÖKSENTEKO	9
7. ASEMAKAAVAN TOTEUTUS	10

Osallistumis- ja arviointisuunnitelmassa (OAS) esitetään kaavahankkeen keskeiset tavoitteet sekä miten osallistuminen, vuorovaikutus sekä kaavan vaikutusten arviointi tapahtuu kaavaprosessin aikana. Osallistumis- ja arviointisuunnitelma (OAS) laaditaan alueidenkäyttölaki 63 §:n mukaisesti. Tätä OAS:a voidaan päivittää ja täydentää kaavaprosessin kuluessa.

1. SUUNNITTELUALUE JA SIJAINTI

Suunnittelualue sijaitsee Lapuan kaupungin Siirilän kaupunginosassa liikekeskustan eteläpuolella. Suunnittelualue sijoittuu Lapuan tuomiokirkon viereen Siiriläntien ja Koulukadun risteykseen. Kaava-alue rajautuu koillisessa seurakuntatalon ja yläkoulun tonttiin, kaakossa Siirilän asuinalueeseen, lounaassa Jokilaakson matkailupuutarhaan, Hautasen talon ja entisen piispan talon tonttiin. Luoteessa alue rajautuu Lapuan tuomiokirkon tonttiin. Kaava-alueen pinta-ala on noin 2,4.



Kuva 1 Asemakaava-alueen sijainti (punainen pallo).

2. LÄHTÖKOHDAT JA TAVOITTEET

Alueen liikennejärjestelyt tarvitsevat kehittämistoimenpiteitä Koulukadun ja Siiriläntien risteysalueen ja kevyenliikenteen yhteyksien osalta, jonka vuoksi asemakaavaa joudutaan muuttamaan. Kaavan tarkistamisen liikennejärjestelyt tulevat koskemaan myös Piispanaukion- ja kadun alueita.

Uuden maankäytön liikennejärjestelyssä ovat selvitysvaihtoehtoina ainakin kiertoliittymä ja T-liittymä.

Syväojan entiset kaupparakennukset on purettu.

3. SUUNNITTELUTILANNE

3.1 Valtakunnalliset alueidenkäyttötavoitteet

Valtioneuvoston päättämät (voimaantulo 1.4.2018) valtakunnalliset alueidenkäyttötavoitteet ovat seuraavat:

- Toimivat yhdyskunnat ja kestävä liikkuminen
- Tehokas liikennejärjestelmä
- Terveellinen ja turvallinen elinympäristö
- Elinvoimainen luonto- ja kulttuuriympäristö sekä luonnonvarat
- Uusiutumiskykyinen energiahuolto

3.2 Maakuntakaava

Lapuan kaupunki kuuluu Etelä-Pohjanmaan liiton alueeseen, jolla on voimassa 23.5.2005 vahvistettu maakuntakaava. Ympäristöministeriö on vahvistanut 5.12.2006 Etelä-Pohjanmaan maakuntakaavan muutoksen koskien Lapuan kaupungin Honkimäen aluetta. Tuulivoimaa käsittelevä vaihemaakuntakaava I on vahvistettu 31.10.2016. Kauppaa, liikennettä ja keskustatoimintoja käsittelevä vaihemaakuntakaava II on tullut voimaan 11.8.2016 ja kauppaa ja keskustatoimintoja käsittelevä vaihemaakuntakaavan II muutos 21.4.2020.

Turvetuotantoa, suoluonnon suojelua, bioenergialaitoksia, puutermiinaaleja ja puolustusvoimien alueita käsittelevä vaihemaakuntakaava III on hyväksytty maakuntavaltuustossa 3.12.2018.

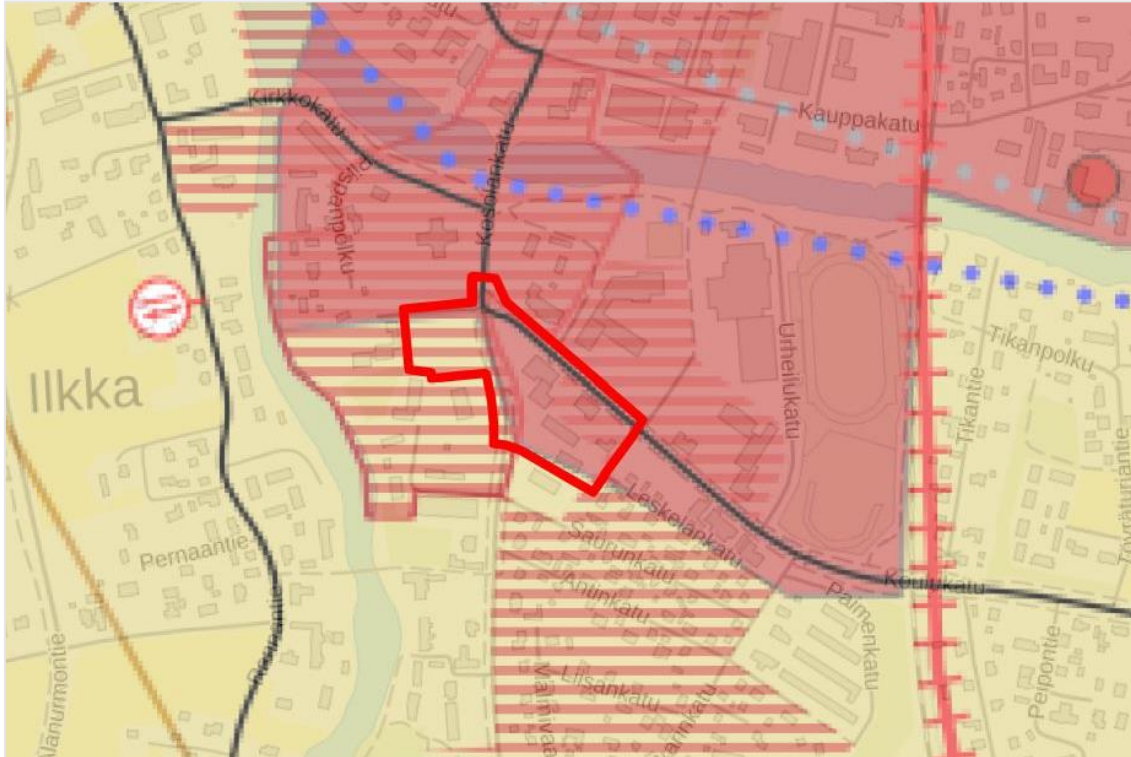
Maakuntakaavassa alue sijoittuu keskustatoimintojen alueelle (C) ja kulttuuriympäristön tai maiseman vaalimisen kannalta tärkeälle alueelle. Lapuan tuomiokirkko ympäristöineen on valtakunnallisesti merkittävä kulttuuri-historiallisesti arvokas kohde.

Maakuntakaava 2050

Etelä-Pohjanmaan maakuntahallitus päätti kokouksessaan 17.12.2024 maankäyttö- ja rakennuslain (201§) mukaisesti määrätä maakuntavaltuuston hyväksymän Etelä-Pohjanmaan maakuntakaavan 2050 tulemaan voimaan. Maakuntakaavan voimaantulosta on kuulutettu 20.12.2024. Voimaan tultuaan Etelä-Pohjanmaan maakuntakaava 2050 on kumonnut aiemmin hyväksytyt voimassa olevat Etelä-Pohjanmaan maakuntakaavat kokonaisuudessaan.

Maakuntakaavasta on jätetty kahdeksan valitusta, joiden käsittely jatkuu Vaasan hallinto-oikeudessa. Hallinto-oikeus voi tarvittaessa keskeyttää maakuntakaavan täytäntöönpanon.

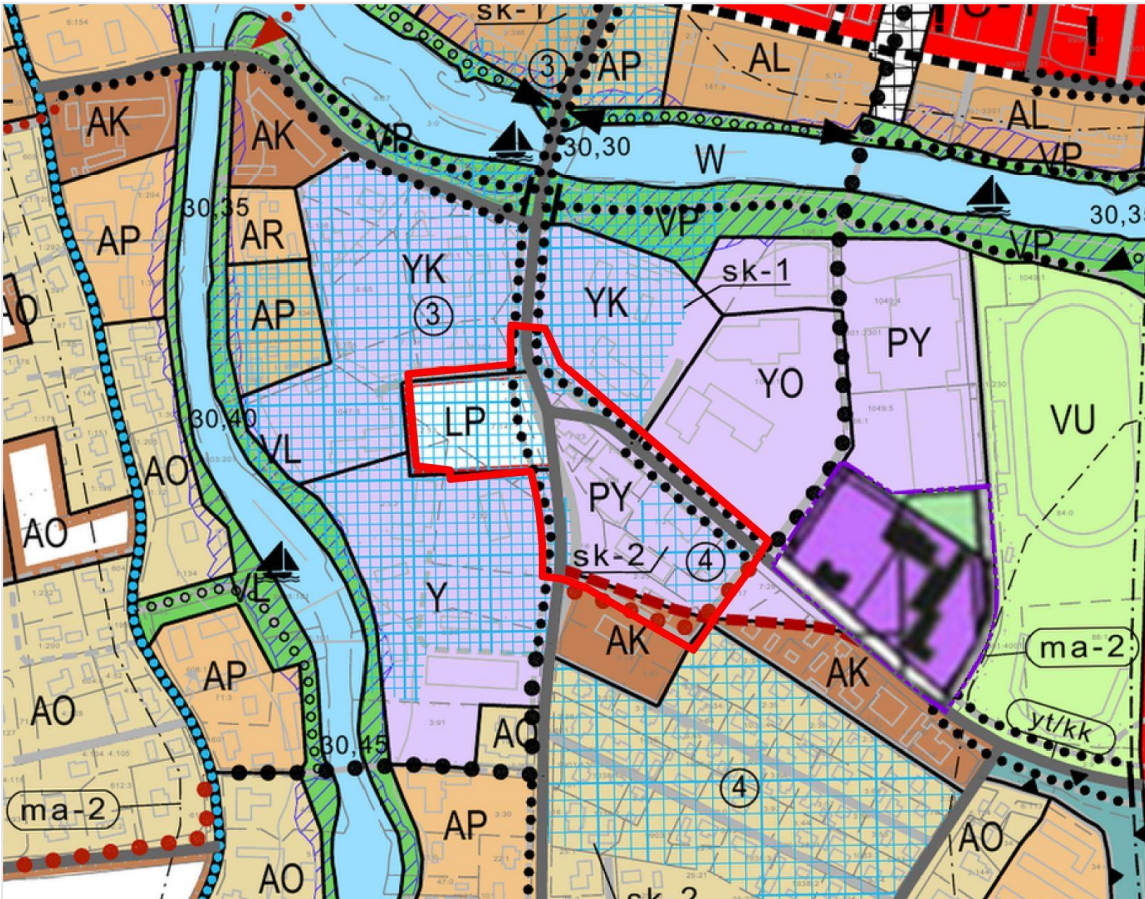
Etelä-Pohjanmaan maakuntakaava 2050 alue sijoittuu keskustatoimintojen alueelle, valtakunnallisesti merkittävän rakennetun kulttuuriympäristön alueelle (Lapuan tuomiokirkko ympäristöineen), maakunnallisesti merkittävän rakennetun kulttuuriympäristön alueelle (Siirilä), Seinäjoen kaupunkiseudun kehittämisvyöhykkeelle ja alueen läpi kulkee seudullisesti merkittävä yhdystie (7044).



Kuva 2 Ote Etelä-Pohjanmaan maakuntakaavasta 2050

3.3 Yleiskaava

Keskustan liike- ja asuinalueen osayleiskaavassa 2030 alueelle on osoitettu julkisten palvelujen ja hallinnon alue (PY), kirkkojen ja muiden seurakunnallisten rakennusten alue (YK), Yleinen pysäköintialue (LP), valtakunnallisesti arvokas kulttuurihistoriallinen ympäristö, tuomiokirkko ympäristöineen (sk-1) sekä maakunnallisesti arvokas kulttuurihistoriallinen ympäristö, Siirilän asuntoaluekokonaisuus (sk-2). Vaihtoehtoinen tielinjaus on esitetty kaavoitettavan alueen etelärajalla, Hiljankulman läheisyydessä. Uuden tielinjauksen eteläpuolelle on esitetty kerrostalovaltainen asuinalue (AK).



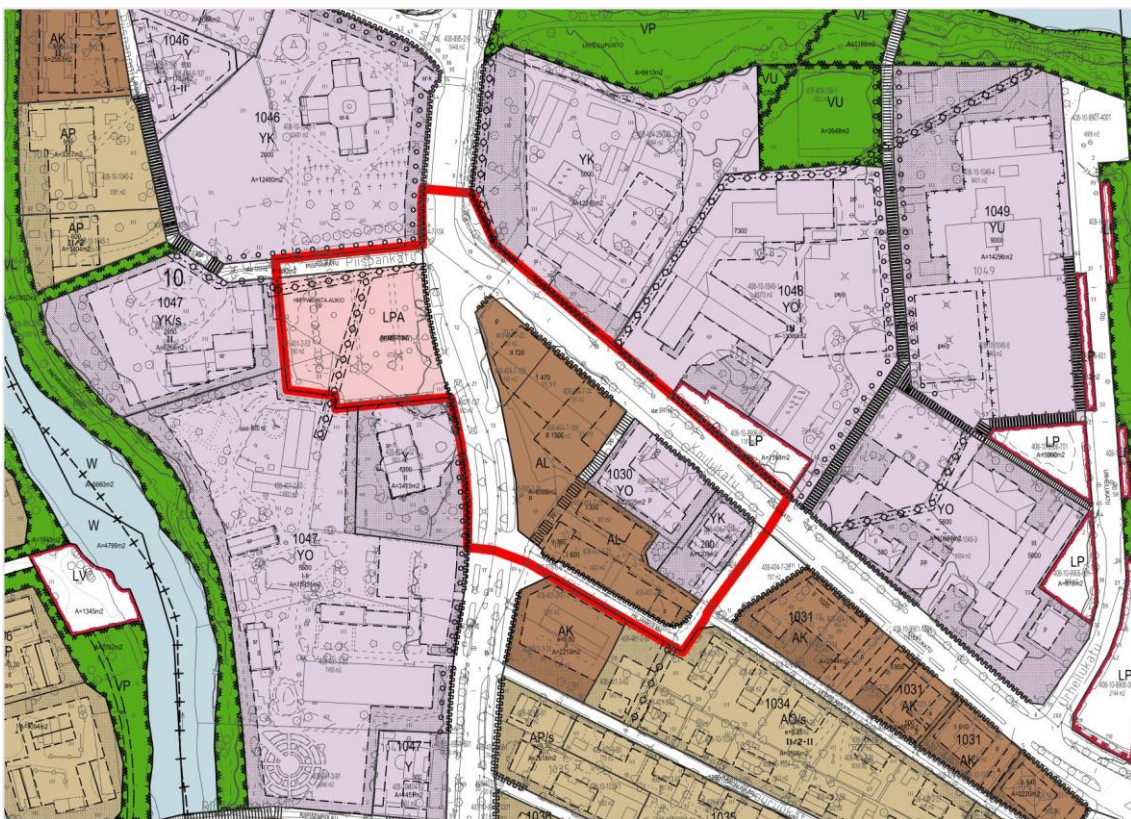
Kuva 3 Ote yleiskaavasta

3.4 Asemakaava

Lääninhallitus on hyväksynyt vuonna 1983 asemakaavan Siirilän kortteleista 1045 – 1049. Kaavamuutosalueelle kuuluu osa Siiriläntien katualueesta. Seuraava asemakaava ”Siirilän kaava” on hyväksytty vuonna 1984, joka koskee kortteleita 1030 – 1033 sekä katualueita.

Asemakaavamuutos on hyväksytty vuonna 2001, joka koskee kortteleita 1046, 1047 ja osakorttelia 1036 sekä katualueita. Seuraava asemakaavamuutos on vuodelta 2006 ja se koskee osakorttelia 1047 piispan talon tonttia, Piispankatua ja Hiippakunnan aukiota.

Voimassa olevissa asemakaavoissa alueelle on osoitettu asuin- liike- ja toimistorakennusten korttelialue (AL), opetustoimintaa palvelevien rakennusten korttelialue (YO), kirkkojen ja muiden seurakunnallisten rakennusten korttelialue (YK), autopaikkojen korttelialue (LPA) sekä katualueita.



Kuva 4 Ote asemakaavayhdistelmästä ja kaavamuutos alueen aluerajaus

4. ASEMAKAAVAN SUUNNITTELUN VAIHEET

Osallistumis- ja arviointisuunnitelma (OAS) asetetaan nähtäville samanaikaisesti asemakaavaluonnoksen kanssa. OAS pidetään nähtävillä koko kaavoituksen ajan.

4.1 Osalliset

Kaavahankkeen osallistumis- ja arviointisuunnitelmassa (OAS) osallisiksi on määritelty ne, joiden asumiseen, työntekoon tai muihin oloihin kaava saattaa huomattavasti vaikuttaa. Lisäksi viranomaistahoista, yhtiöistä ja yhteisöistä seuraavat:

- Lapuan kaupungin tekninen lautakunta, ympäristölautakunta ja sivistyslautakunta
- Etelä-Pohjanmaan elinkeino-, liikenne- ja ympäristökeskus
- Etelä-Pohjanmaan liitto
- Museovirasto / Seinäjoen museot
- Etelä-Pohjanmaan hyvinvointialueen pelastustoimi
- Elenia Oy
- Lapuan Energia Oy
- Lapuan tuomiokirkkoseurakunta
- Vaasan ortodoksinen kappeliseurakunta

Osallisilla on mahdollisuus osallistua kaavan valmisteluun, arvioida kaavan vaikutuksia ja lausua kirjallisesti tai suullisesti mielipiteensä asiasta. Viranomaistahoilta sekä yhtiöiltä ja seurakunnilta pyydetään lausunnot/ mielipiteet luonnosvaiheessa sekä tarvittaessa ehdotusvaiheessa.

4.2 Tiedotustavat

Asemakaavoituksesta ja sen eri vaiheista tiedotetaan ja kuulutetaan Lapuan kaupungin teknisen toimen maankäyttö-, kaavoitus- ja mittauspalvelujen ilmoitustaululla, Lapuan Sanomissa ja Lapuan kaupungin kotisivuilla

Kaavamateriaalit ovat nähtävillä Internetissä koko kaavoituksen ajan. Kaavoituksesta tiedotetaan kirjeitse/ sähköpostitse osallisiksi luettavia viranomaistahoja.

Kaava-aineisto pidetään nähtävillä Kulttuurikeskus Vanhan Paukun info- ja asiointipisteessä osoitteessa Vanhan paukuntie 1 sekä kotisivuilla osoitteessa:

lapua.fi/asuminen-ja-ymparisto/kaavoitus-tontit-ja-maastomittaus/kaavoitus/meneillaan-olevat-kaavat/

4.3 Vireilletulo ja luonnosvaihe

Kaupunginhallitus on päättänyt asemakaavan laatimisesta ja kaavahankkeen vireilletulosta 22.4.2024 §115.

Kaavan vireilletulo kuulutetaan samalla, kun osallistumis- ja arviointisuunnitelmasta sekä kaavaluonnos asetetaan nähtäville.

Osallistumis- ja arviointisuunnitelma sekä kaavaluonnos asetetaan virallisesti nähtäville

vähintään 14 vrk:n ajaksi MRA 30 §:n mukaisesti. Osalliset voivat esittää mielipiteensä joko kirjallisesti tai suullisesti kaavan nähtävilläoloaikana. Viranomaistahoilta pyydetään kommentit/lausunnot.

4.4 Ehdotusvaihe

Luonnosvaiheesta saadun palautteen pohjalta laaditaan kaavaehdotus, joka asetetaan virallisesti nähtäville vähintään 30 vrk:n ajaksi alueidenkäyttölaki 65 §n ja MRA 27 §:n mukaisesti. Osalliset voivat tehdä muistutuksen yhteystiedoissa ja kuulutuksessa osoitettuun osoitteeseen kaavan nähtävilläoloaikana.

Saatu palaute käsitellään ennen hyväksymiskäsittelyä ja niille muistutuksen jättäneille, jotka ovat antaneet yhteystietonsa, annetaan kaupungin perusteltu kannanotto/vastine annettuun muistutukseen ennen kaavan hyväksymiskäsittelyä. Jos kaavaan tehdään oleellisia muutoksia, asetetaan kaavaehdotus uudelleen nähtäville MRA 32 § mukaisesti.

4.5 Hyväksymisvaihe

Ehdotusvaiheen virallisen nähtävilläolon jälkeen kaupunginhallitus esittää kaavaa kaupunginvaltuuston hyväksyttäväksi. Kaupunginvaltuuston hyväksymistä koskevasta päätöksestä ilmoitetaan niille viranomaisille, muistutuksen tehneille ja kuntalaisille, jotka ovat sitä ehdotuksen nähtävillä ollessa kirjallisesti pyytäneet ja antaneet yhteystietonsa.

Valtuuston päätöksestä on mahdollista valittaa Vaasan hallinto-oikeuteen. Kaavan tultua lainvoimaiseksi siitä kuulutetaan kaupungin käyttämissä ilmoituslehdissä sekä ilmoitustaululla.

4.6 Osallistumismenettelyt

Osallisilla on oikeus ottaa osaa kaavan valmisteluun, arvioida sen vaikutuksia ja lausua kaavasta mielipiteensä. Tavoitteena on myös turvata jokaisen osallistumismahdollisuus asioiden valmisteluun, suunnittelun laatu ja vuorovaikutteisuus sekä avoin tiedottaminen käsiteltävinä olevissa asioissa. Osalliset voivat antaa kaavasta suullista ja kirjallista palautetta.

4.7 Viranomaisyhteistyö

Viranomaisyhteistyö hoidetaan lausuntomenettelyllä.

4.8 Palautteen antaminen

Kaavasta ja tästä OAS:sta voi antaa nähtävilläoloaikoina palautetta suullisesti ja kirjallisesti maankäyttö-, kaavoitus- ja mittauspalveluihin Poutuntie 8, 62100 Lapua tai kirjallisesti sähköposti osoitteeseen: asemakaavoitus@lapua.fi.

5. SELVITETTÄVÄT VAIKUTUKSET JA VAIKUTUSTEN ARVIOINNIN MENETELMÄT

Kaavan laadintaan sisältyy sen eri vaiheissa kaavan vaikutusten arviointia. Arviointi pohjautuu maastokäynteihin, tehtyihin selvityksiin, muuhun pohjamateriaaleihin ja asiantuntija-arvioihin.

Kaavan vaikutusten arvioinnista raportoidaan tarpeellisissa määrin kaavaselostuksen yhteydessä. Selvittettäviä vaikutuksia ovat mm. vaikutukset yhdyskuntarakenteeseen, maisemaan, liikenteeseen, kevyenliikenteen yhteyksien kehittämiseen, teknisen huollon järjestämiseen sekä asumiseen.

Kaavan vaikutusten arviointi raportoidaan keskeisimmiltä osiltaan kaavaselostuksen yhteydessä.

6. KAAVOITUKSEN KULKU, AIKATAULU JA PÄÄTÖKSENTEKO

Kuulutus kaavan vireilletulosta, osallistumis- ja arviointisuunnitelman sekä asemakaava-luonnoksen ja asemakaavaselostuksen nähtäville asettaminen (Alueidenkäyttölaki 30§)	kesä 2024
Kaavaehdotuksen ja siihen liittyvien asiakirjojen asettaminen julkisesti nähtäville 30 päivän ajaksi (MRA 27 §)	kevät 2025
Hyväksymiskäsittely	2025

7. ASEMAKAAVAN TOTEUTUS

Mahdollinen palaute kaavaluonnoksesta, kaavaselostuksesta, osallistumis- ja arviointisuunnitelmasta toimitetaan:

asemakaavoitus@lapua.fi

Lisätietoja asiasta antaa kaupungingeodeetti Markku Turja, puh. 044-4384631, sähköposti markku.turja@lapua.fi ja kaavasuunnittelija Heidi Hulkki, puh 044-4384638, sähköposti heidi.hulkki@lapua.fi

Lapulla 9.1.2025

Markku Turja
Kaupungingeodeetti

Heidi Hulkki
Kaavasuunnittelija